

AYT

%100 ÖSYM
Formatında

Kafa Dengi

EXTRA TÜRK DİLİ VE EDEBİYATI SORU BANKASI

1479 soru >>>

Tamamı Video Çözümlü | Akıllı Tahtaya Uyumlu

Farklı Soru Tipleri | Kazanım Detaylı Cevap Anahtarı


**EXTRA
LAAAR**

Ekstra Sarmal Deneme
Kafadengi TV



Siber Öğrenci Koçu

Serkan Güzel

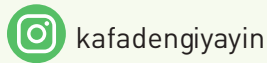
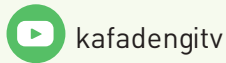




Ürün Adı	: AYT Extra Türk Dili ve Edebiyatı Soru Bankası
Ürün No	: KA00-SS.02SBN10
ISBN	: 978-625-7079-64-8
Yayın Yönetmeni	: Elif Çağlar
Proje Koordinatörü	: Yasemin Korkmaz
Yazar	: Serkan Güzel
Dizgi-Mizanpaj	: Kafa Dengi Dizgi-Necmi Topal
Dijital Uygulama	: Ömer Faruk Erdem
Kapak Tasarım	: Bull Ajans
Baskı	: Yeni Devir Matbaacılık ☎ 0 212 471 71 50 Sertifika No: 41910
İletişim	: ☎ 0 212 275 00 35 🌐 www.kafadengiyayinlari.com Gülbahar Mah. Cemal Sururi Sk. No:15 / E Halim Meriç İş Merkezi Kat: 9 Mecidiyeköy - İSTANBUL

Copyright © Fikir ve Sanat Eserleri Kanunu'na göre her hakkı Eksen Yayıncılık ve Eğitim Malz. San. Tic. A.Ş.'ye aittir. Eksen Yayıncılık'ın yazılı izni olmaksızın, kitabın herhangi bir şekilde kısmen veya tamamen çoğaltılması yasaktır.

Akıllı Tahta Uygulaması → akillitahta.kafadengiyayinlari.com/
Öğretmenlerimiz ücretsiz olarak indirebilir.



SEVGİLİ GENÇ ARKADAŞIM, BU KİTAPTA BİR SORU BANKASINDAN ÇOK DAHA FAZLASINI BULACAKSIN!

Kafa Dengi Yayınları olarak Extra Serisiyle yanındayız. "Neden Extra?" dersin, bu serimize soruların dışında işine çok yarayacağını düşündüğümüz ve sınava hazırlanmanı sağlayacak "Extra Sarmal Denemeler" ekledik. Ayrıca her konuyla paralel olarak hazırlanmış video ders anlatımlarına "KafadengiTV" YouTube kanalımızdan ulaşabilirsin.

Tabii ki bu kadar değil! Testlerimizin kurgusunu da konuları en kolay öğrenebileceğin şekilde planladık. Her üniteyi mikro konulara böldük. Extra bilgiden sonra her mikro konudan seviye 1, seviye 2 ve seviye 3 şeklinde kademeli testler hazırladık. Ünitelerin sonuna da üniteyi pekiştirici ünite tarama testlerini ekledik. Ayrıca takıldığın tüm soruların video soru çözümlerine testin başındaki karekodu okutarak ulaşman çok kolay.

Senin başarılarına "extra" başarılar daha katabilmen için Türkiye'nin en iyileri arasında yer alan kadromuz ile hazırladığımız bu serimizle yanındayız.

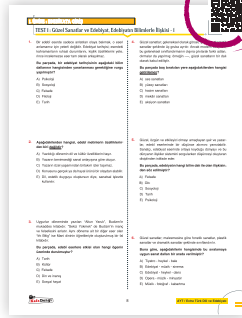
Artık sıra sende! Başarı dileklerimizle.

TÜRK DİLİ VE EDEBİYATI SORU

KONU ANLATIM VIDEOSUNU İZLE

ADIM 1.

İster kitabımızdaki karekodu okutarak istersen "kafadengitv" YouTube kanalımızdan kafa hocaların anlattığı ders videolarını izle. Soru bankamızdaki konularla YouTube kanalımızdaki konu anlatım başlıkları senkronizedir. Bu dersler, özel ders niteliğinde olup hocalarımızın özel taktikleri ile de zenginleştirilmiştir.

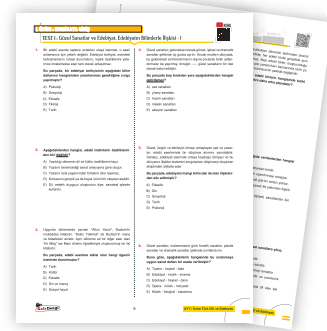


İZLEDİĞİN KONUYLA İLGİLİ TESTLERİ ÇÖZ

Seviyelendirilmiş olarak hazırlanmış

- Mikro Konu
- Ünite Tarama
- Extra Sarmal Deneme

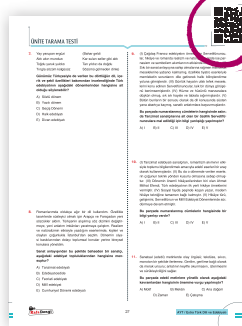
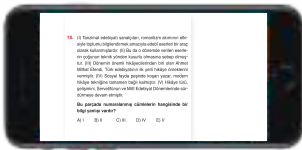
testlerini çöz. Hiçbir adımı ve testi atlamadan ilerle.



ÇÖZEMEDİĞİN SORULARIN ÇÖZÜM VİDEolarını İZLE VE ÖĞREN

ADIM 3.

Testte yapamadığın ya da yanlış yaptığın sorunun "karekod"unu okutarak sorunun çözüm videosunu hızlıca izle ve öğren.



TESTLERİN SONUCUNA GÖRE "SİBER ÖĞRENCİ KOÇU" YKS YOLUNDA SANA YOL GÖSTERECEK VE SENİ YÖNLENDİRECEK

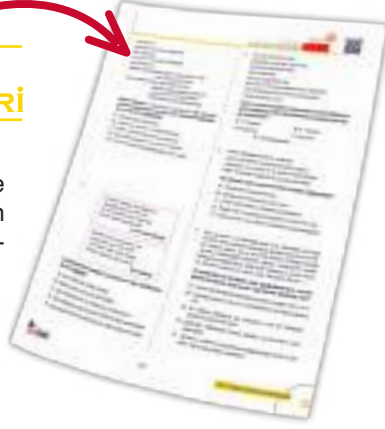
Testler için ister kitabın sonundaki cevap anahtarı kısmında yer alan karekodu okutarak ulaşabileceğin kazanım detaylı cevap anahtarı ile istersen daha da geliştirilmiş olan "Siber Öğrenci Koçu" uygulaması ile koçluk hizmetinden yararlan. Bu testler için ayrıntılı analiz raporlarına ve sana özel yönlendirmelere ulaş.



BANKASI'NDA NELER VAR?

SEVİYELENDİRİLMİŞ MİKRO KONU TESTLERİ

Her testte, seviye 1, seviye 2, seviye 3 şeklinde kademe kademe soruların zorluk derecesini artırıp konuları pekiştirmeni istedik.



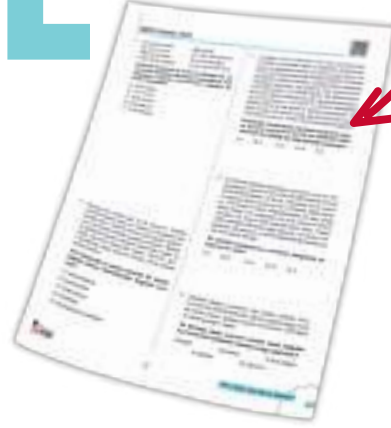
EXTRA SARMAL DENEME

Belirli periyotlarla kitabın en başından o üniteye kadar olan bilgilerini ölçebileceğin extra sarmal denemeler hazırladık.



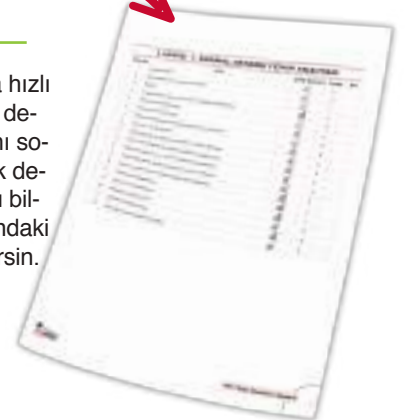
ÜNİTE TARAMA TESTLERİ

Ünitelerin sonundaki ünite tarama testlerinde, farklı tarzlardaki sorularla bilgilerini pekiştirmeni istedik.



KAZANIM DETAYLI CEVAP ANAHTARI

Eksiklerini nokta atışıyla daha hızlı belirlemen için extra sarmal denemelerin yanıt anahtarlarını soruların kazanımları ve zorluk dereceleri ile birlikte verdik. Bu bilgilere cevap anahtarı kısmındaki karekodu okutarak ulaşabilirsin.



İÇİNDEKİLER

EDEBİYATA GİRİŞ

01

Güzel Sanatlar ve Edebiyat, Edebiyatın Bilimlerle İlişkisi	8
Türk Edebiyatının Tarihî Dönemleri	14
Metinlerin Sınıflandırılması	20
► Ünite Tarama	26

ŞİİR

02

Şiirde Yapı, Tema, Ahenk Unsurları ve Şiir Türleri	28
Edebî Sanatlar (Söz Sanatları)	40
İslamiyet'in Kabulünden Önceki Türk Şiiri ve Geçiş Dönemi Türk Edebiyatında Şiir	48
Halk Edebiyatı Şiiri	54
Divan Edebiyatı Şiiri	62
Tanzimat, Servetifünun ve Fecriati Dönemi Şiiri	70
Millî Edebiyat Dönemi Şiiri	80
Cumhuriyet Dönemi Türk Edebiyatı Şiiri	88
► Ünite Tarama	104
► Extra Sarmal Deneme Sınavı - 1	106

HİKÂYE

03

Hikâye Türünün Özellikleri, Tarihsel Gelişimi ve Unsurları	110
Dede Korkut Hikâyeleri, Mesnevîler ve Halk Hikâyeleri	116
Tanzimat ve Servetifünun Dönemlerinde Hikâye	122
Millî Edebiyat Dönemi'nde Hikâye	128
Cumhuriyet Dönemi'nde Hikâye	134
► Ünite Tarama	146
► Extra Sarmal Deneme Sınavı - 2	148

ROMAN

04

Roman Türünün Özellikleri, Tarihsel Gelişimi ve Unsurları	152
Tanzimat ve Servetifünun Dönemlerinde Roman	158
Millî Edebiyat Dönemi'nde Roman	170
Cumhuriyet Dönemi'nde Roman	178
Roman Özetleri	196
► Ünite Tarama	198
► Extra Sarmal Deneme Sınavı - 3	200

TİYATRO

05

Tiyatro Türünün Özellikleri, Modern Tiyatro Türleri	204
Geleneksel Türk Tiyatrosu	210
Tanzimat, Servetifünun ve Millî Edebiyat Dönemlerinde Tiyatro	216
Cumhuriyet Dönemi'nde Tiyatro	222
▶ Ünite Tarama.....	228
▶ Extra Sarmal Deneme Sınavı - 4	230

MASAL - FABL - EFSANE

06

Masal, Fabl, Efsane Türlerinin Özellikleri ve Tarihsel Gelişimi	234
---	-----

DESTAN

07

Destan Türünün Özellikleri, Türk ve Dünya Edebiyatının Önemli Destanları	240
--	-----

ÖĞRETİCİ METİNLER

08

Öğretici Metinler ve Sözlü Anlatım Türleri	246
Divan Edebiyatı Nesri	252
Tanzimat, Servetifünun ve Fecriati Dönemlerinde Öğretici Metinler	256
Millî Edebiyat ve Cumhuriyet Dönemi'nde Öğretici Metinler	260
▶ Ünite Tarama.....	266
▶ Extra Sarmal Deneme Sınavı - 5	268

EDEBÎ AKIMLAR VE DÜNYA EDEBİYATI

09

Edebî Akımlar, Temsilcileri ve Dünya Edebiyatı	272
▶ Extra Sarmal Deneme Sınavı - 6	278
Cevap Anahtarı	282



TEST 1 : Şiirde Yapı, Tema, Ahenk Unsurları ve Şiir Türleri - 1

1. • Manzum bir parçayı oluşturan satırlardan her biri ya da aruzla yazılmış bir beytin yarısıdır.
- Anlam açısından bütünlük gösteren dört dizeden oluşan nazım birimidir.
- Aynı ölçüde yazılmış ve anlam yönünden birbirine bağlı iki dizeden oluşan nazım birimidir.
- “Bağ, bağlanan şey” gibi anlamlara gelen; üç, beş, altı veya daha fazla mısradan oluşan nazım birimidir.

Bu cümlelerde, aşağıdaki kavramlardan hangisine yönelik bir açıklama yoktur?

- A) Mısra B) Bent C) Beyit
D) Kıta E) Dörtlük

2. Türk edebiyatına yıllarını vermiş olan şair, kaleme aldığı yüzlerce eşsiz şiirinin yanı sıra onlarca genç şairi başarılı bir şekilde bilinçlendirip yönlendirmiş ve edebiyat serüvenine dâhil etmiştir. Bu yönüyle bir şiir ekolü olan şairin, bundan sonraki tek düşüncesi; şiir üzerine düşüncelerini, şiir sanatının inceliklerini ve şiir kuramlarının bütünü bir kitapta toplamaktır.

Bu parçaya göre sözü edilen şairin yazmayı planladığı kitap, aşağıdaki kavramlardan hangisiyle karşılık bulur?

- A) Epizot
B) Poetika
C) Alegori
D) Tapşırma
E) Antoloji

3. Grekçede “küçük tablo” anlamına gelen ----, bir kişinin ağzından yazılıp kır hayatının güzelliğini ve doğaya duyulan sevgiyi anlatan şiirlerdir. Pastoral şiirin bir diğer türü olan ---- ise birkaç çobanın aşk, kır hayatı gibi konular üzerine karşılıklı konuşması yoluyla yazılan şiirlerdir.

Bu parçada boş bırakılan yerlere, aşağıda verilenlerin hangileri sırasıyla getirilmelidir?

- A) idil - eglog
B) epope - idil
C) feeri - vodvil
D) epope - epizot
E) eglog - epigram

4. (I) Hece ölçüsü, bir şiirde her dizenin hece sayısının birbirinin aynı olmasına dayanan ölçüdür. (II) Türklerin millî ölçüsü olan bu vezin; özellikle sözlü edebiyat döneminde, halk edebiyatında ve millî edebiyatta kullanılmıştır. (III) Hece ölçüsünün Türk edebiyatındaki yazılı ilk örneklerine Kaşgarlı Mahmut'un *Divanü Lügati't-Türk* adlı eserinde yer verilmiştir. (IV) Hece ölçüsüyle yazılmış şiirlerde dizelerin belli bölümlere ayrıldığı yerlere “durak” adı verilmiştir. (V) Hece ölçüsünde duraklar gösterilirken gerekirse sözcükler bölünmüş, durağın düzeni böylece korunmaya çalışılmıştır.

Bu parçada numaralanmış cümlelerin hangisinde bir bilgi yanlış vardır?

- A) I B) II C) III D) IV E) V

5. **Aruz ölçüsüyle ilgili aşağıda verilen bilgilerden hangisi yanlıştır?**

- A) Aruz ölçüsünde hecelerin ses değeri değil, sayısı önemlidir.
- B) Özellikle divan edebiyatında, Tanzimat, Servetifünun ve Fecriati edebiyatlarında kullanılmıştır.
- C) Arap edebiyatında doğan ve daha sonra birçok kültürün edebiyatında kullanılan bir şiir ölçüsüdür.
- D) Türk edebiyatında aruz ölçüsüyle yazılan ilk eser, Yusuf Has Hacıp'in *Kutadgu Bilig* adlı eseridir.
- E) Ünsüzle biten hecelerin uzun ya da kapalı, ünlüyle biten hecelerin kısa ya da açık olarak adlandırıldığı ölçüdür.

6. • Kapalı hece gereken yerlerde açık heceyi biraz uzatarak okumaktır.
- Arapça ve Farsça sözcüklerdeki uzun bir heceyi ölçü gereğince kısa okumaktır.
- Ünsüzle biten bir sözcüğü, ondan sonra gelen sözcüğün ünlüsüne bağlamaktır.

Bu cümlelerde sırasıyla aruz ölçüsüne dair aşağıdaki terimlerden hangilerine yönelik bilgilere yer verilmiştir?

- A) Takti - vasl - zihaf
B) İmale - zihaf - vasl
C) Zihaf - imale - vasl
D) Zihaf - med - imale
E) Tahfif - med - imale



7. Kişilerin ya da toplumların kusurlarını, gülünç yanlarını iğneli ve alaylı bir dille eleştiren şiirlerdir.

Bu cümlede tanımı yapılan şiir türünün divan ve halk edebiyatındaki karşılıkları aşağıdakilerin hangisinde bir arada verilmiştir?

- A) Hicviye - taşlama
B) Mersiye - ağıt
C) Yergi - koçaklama
D) Münacaat - hiciv
E) Hicviye - yergi

8. Aşağıdaki dizelerin hangisinde iç ahengi oluşturmak için aynı ünsüzlerin ya da benzer hecelerın tekrarı söz konusudur?

- A) Seherlerde seyre koyuldum semayı, deryayı
B) Sana dün bir tepeden baktım aziz İstanbul
C) Gecenin ırmağında yüzüyor zambaklar
D) Öyle vahşi bir tat ki dayanılır gibi değil
E) Tek başına özgürlük ne işe yarayacak

9.

I
Tüfikle oynama yavrum
Şakacığı bile çirkin
Bir canlıyı öldürmenin

II
Bir arzuhal yazsan, makama varsan
Ağlasan derdini davanı sorsan
Ağır hasta olsan, hekime varsan
Yarana bir ilaç sürmez parasız

Bu dizeler, hangi şiir türlerinin özelliklerini yansıtmaktadır?

- | I | II |
|-------------|----------|
| A) Satirik | Didaktik |
| B) Didaktik | Satirik |
| C) Lirik | Didaktik |
| D) Pastoral | Epik |
| E) Didaktik | Epik |

10. Doğa, doğa sevgisi, köy ve çoban yaşamının anlatıldığı şiir türüne ---- denir. Bu şiir türünün edebiyatımızdaki ilk örneğini ---- adlı şiiriyle Abdülhak Hamit Tarhan yazmıştır.

Bu parçada boş bırakılan yerlere aşağıda verilenlerin hangisi getirilmelidir?

- A) Pastoral şiir - *Sahra*
B) Lirik şiir - *Nağme-i Seher*
C) Epik şiir - *Ordunun Destanı*
D) Epik şiir- *Vatan yahut Silistre*
E) Pastoral şiir - *Köylü Kızların Şarkısı*

11. Menzil-i maksuda varmazsın uyanmazsan eğer.
Var mı bak yollarda hiç bidar olanlardan eser?

Bu dizelerde kullanılan kafiye türü aşağıdakilerden hangisidir?

- A) Zengin kafiye
B) Tam kafiye
C) Yarım kafiye
D) Cinaslı kafiye
E) Tunç kafiye

12. Dinle neyden kim hikâyet etmede
Ayrılıklardan şikâyet etmede

Bu beytin aruz ölçüsüne göre hece değerleri aşağıdakilerin hangisinde doğru olarak verilmiştir?

- A) - . - . / - . - . / - . -
B) - . - . / - . - . / - . -
C) . . - . / . . - . / . . -
D) - . - . / - . - . / - . -
E) . . - . / . . - . / . . -

TEST 24 : Tanzimat, Servetifünun ve Fecriati Dönemi Şiiri - 3

1. Nazmı nesre yaklaştıran sanatçı, aruzu Türkçenin söyleniş ahengini bozmadan kullanmıştır. Sanat yaşamının birinci döneminde “sanat için sanat”; ikinci döneminde ise “toplum için sanat” anlayışını benimsemiştir. “Sis” adlı şiirinde İstanbul’u kötüleyen şair, parnasizmin etkisinde kalmıştır.

Bu parçada tanıtılan şair, aşağıdakilerin hangisinde bağlı bulunduğu edebiyat topluluğu ile birlikte verilmiştir?

- A) Namık Kemal - I. Tanzimat
B) Tevfik Fikret - Servetifünun
C) Cenap Şahabettin - Servetifünun
D) Yahya Kemal Beyatlı - Millî Edebiyat
E) Abdülhak Hamit Tarhan - II. Tanzimat

2. • ----, Servetifünun edebiyatının Tevfik Fikret’ten sonra gelen en önemli şairidir.
• ----, “Zemzeme” adlı eseri ile kendi dönemindeki bir başka sanatçının ağır eleştirilerine maruz kalmıştır.
• ----, şiirde biçimle ilgili asıl değişiklikleri gerçekleştirmiş; divan edebiyatının bütün kurallarını yıkan ilk şair olmuştur.
• ----, edebiyatımızda mensur şiirin ilk örnekleri olan nesir parçalarını “Mensur Şiirler” adlı kitabında toplamıştır.

Aşağıdakilerin hangisi bu cümlelerde boş bırakılan yerlere getirilebilecek şairlerden biri değildir?

- A) Ahmet Haşim
B) Cenap Şahabettin
C) Halit Ziya Uşaklıgil
D) Abdülhak Hamit Tarhan
E) Rezaizade Mahmut Ekrem

3. • Şiirlerimde yabancı sözcük ve tamlamalara oldukça fazla yer verdim. Aruzu Türkçeye başarıyla uyguladım. İki döneme ayrılan sanat hayatımın birinci döneminde “sanat için sanat”, ikinci döneminde ise “toplum için sanat” anlayışına bağlı kaldım.
• Eski edebiyat ile yeni edebiyat tartışmaları arasında, eski edebiyat taraftarlarının lideri durumunda oldum. Özellikle yeni edebiyatın önderi durumunda olan Rezaizade Mahmut Ekrem’le uzun süren tartışmalarımız oldu. Edebiyat konusundaki bilgilerimi “İstılahat-ı Edebiye” adlı eserimde belirttim.

Bu sözler, sırasıyla aşağıdaki şairlerin hangilerine ait olabilir?

- A) Cenap Şahabettin - Abdülhak Hamit Tarhan
B) Namık Kemal - Cenap Şahabettin
C) Tevfik Fikret - Muallim Naci
D) Ahmet Haşim - Tevfik Fikret
E) Mehmet Akif Ersoy - Şinasi

4. I. “Sanat için sanat” ilkesi benimsenmiştir.
II. Toplumsal konular ihmal edilmiş, bireysel konularda eserler yazılmıştır.
III. Romanda realizm, şiirde ise parnasizm ve sembolizm akımları etkili olmuştur.
IV. Arapça ve Farsça sözcüklerin sıklıkla yer aldığı ağır ve süslü bir dil kullanılmıştır.
V. Şiirde aruz ölçüsü kullanılmış; şiir, düzyazıya yaklaştırılmıştır.

Yukarıdakilerin hangileri Servetifünun edebiyatı ile divan edebiyatının ortak özellikleri arasında değildir?

- A) I ve III
B) II ve IV
C) III ve IV
D) III ve V
E) IV ve V

5. (I) Tanzimat şiiri, divan şiirinin nazım biçimleriyle oluşturulmuştur. (II) Gazel, kaside gibi nazım biçimleri sıkça kullanılmış, müstezatın kuralları yıkılmış ve “serbest müstezat” denen yeni bir biçim oluşturulmuştur. (III) Şairlerin hece ölçüsüyle şiirler yazma ideali olduğu hâlde şiirlerin büyük bir kısmı aruz ölçüsüyle yazılmıştır. (IV) Türk şiirinde daha önce görülmeyen bazı kavramlar, bu dönem şiirinin özünü oluşturmuştur. (V) Şiir, bu dönemde, birtakım duygu ve düşünceleri topluma aktarmakta önemli bir araç olarak görülmüştür.

Tanzimat şiiri hakkında bilgi verilen bu parçada, numaralanmış cümlelerin hangisinde bir bilgi yanlışı vardır?

- A) I
B) II
C) III
D) IV
E) V



6. İçine düştüğü yalnızlığı tabiat öğelerini kullanarak ifade etmeye çalışan şair, duyulmak için değil; anlaşılmaq için şiirler yazmıştır. Batı'nın simbolist şairlerinden etkilenmiş ve duygularını birtakım sembollerle dile getirmiştir. Sanatın şahsi ve muhterem olduğunu savunan sanatçılarla yola çıkmasına rağmen neredeyse yalnız kalmış ve Fecriati topluluğunun tek önemli şairi olmuştur.

Aşağıdakilerden hangisi, bu parçada tanıtılan şaire ait eserlerden biridir?

- A) *Siyah İnciler*
B) *Rübab-ı Şikeste*
C) *Kendi Gökkubbemiz*
D) *Tiryaki Sözleri*
E) *Göl Saatleri*

7. (I) Cenap Şahabettin, Türk şiirine o güne kadar kullanılmamış imgeleri getiren kişidir. (II) Hatta imge kullanımında o kadar çok ileri gitmiştir ki bu kullanımlardan bazıları anlaşılmamış ve çok fazla tepki görmüştür. (III) Şair, şiirlerini parnasizmin ve simbolizmin etkisi altında yazmıştır. (IV) Sembolizm akımının Türk şiirindeki en büyük temsilcisi olarak edebiyat dünyasında kendine önemli bir yer edinmiştir. (V) Düzyazı türünde eserleri de bulunan sanatçının en tanınmış şiiri, bir kış tasviri sunduğu "Elhan-ı Şita"dır.

Cenap Şahabettin'den söz edilen bu parçada, numaralanmış cümlelerin hangisinde bir bilgi yanlışı vardır?

- A) I B) II C) III D) IV E) V

8. (I) Servetifünun şairleri, şiirlerinde Arapça ve Farsça tamamlara sıkça yer vermiştir. (II) Batı'dan sone, terzarıma gibi nazım şekillerini almışlardır. (III) Hece ile şiirler yazılmayacağını savunmuş, aruzu ısrarla kullanmışlardır. (IV) Kafiyenin kulak için değil, göz için olduğu görüşünü benimsemişlerdir. (V) Şiirlerinde çoğunlukla bireysel konuları işlemişlerdir.

Servetifünun şairleri ile ilgili bilgi verilen bu parçada, numaralanmış cümlelerin hangisinde bir yanlışlık yapılmıştır?

- A) I B) II C) III D) IV E) V

9. **Sone nazım biçimiyle ilgili aşağıda verilenlerin hangisi yanlıştır?**

- A) İtalyan edebiyatında ortaya çıkmış, Türk edebiyatında ilk kez Servetifünuncular tarafından kullanılmıştır.
B) Kafiye düzenine göre "İtalyan tipi" ve "Fransız tipi" olmak üzere iki çeşidi vardır.
C) Bu nazım biçimini Türk edebiyatında ilk kez kullanan şair, Süleyman Nesip'tir.
D) İki dördlük ve iki üçlük olmak üzere toplam 14 mısradan oluşan nazım biçimidir.
E) Genellikle dinî ve felsefi konular, bu nazım biçimiyle ifade edilmiştir.

10. Tanzimat edebiyatında şairler, yeni birtakım düşünceleri eski nazım biçimlerini kullanarak vermiştir. Buna karşın kullanılan divan edebiyatı nazım biçimlerinde birtakım değişiklikler yapmışlardır.

Aşağıdakilerden hangisi, Tanzimat edebiyatı şairlerinin kaside nazım biçimi üzerinde yaptığı değişikliklerden biridir?

- A) Kasideyi sadece yergi amaçlı kullanmışlardır.
B) Matla ve makta beyitlerini kullanmamışlardır.
C) Kasideyi aruzun en kısa kalıplarıyla yazmışlardır.
D) Nesib, fahriye, tegazzül gibi klasik bölümleri kaldırmışlardır.
E) Beyit sayısını en fazla on beş olacak şekilde sınırlandırmışlardır.

11. Şiirle ilgili görüşlerini ve eleştirilerini *Zemzeme* adlı şiir kitabının ön sözünde açıklayan Recaizade Mahmut Ekrem'e göre, şiirin tek gayesi güzelliiktir ve güzel olan her şey şiirin konusu olabilir.

Buna göre aşağıdakilerden hangisi, Recaizade Mahmut Ekrem'in bu görüşleri doğrultusunda oluşturulmuş eserlerinden biridir?

- A) *Şemsa* B) *Atala*
C) *Nefrin* D) *Talim-i Edebiyat*
E) *Araba Sevdası*

12. **Aşağıda verilen Tanzimat Dönemi sanatçılarından hangisinin şiir türünde herhangi bir eseri yoktur?**

- A) Muallim Naci B) Ahmet Vefik Paşa
C) Ziya Paşa D) Nâbizade Nazım
E) Recaizade Mahmut Ekrem

TEST 39 : ŞİİR

1. Türk yurdu uykuda, ey düşman sakın!
Uyuyan ülkeye yapılmaz akın.
Tan yeri ağardı, yiğitler kalkın!
Bakın yurt ne hâlde, vatan nerede?
Gideyim, arayım; yatan nerede?

Ziya Gökalp'e ait bu dizelerle ilgili aşağıda verilenlerden hangisi yanlıştır?

- A) Millî edebiyatın dil anlayışına uygun yazılmıştır.
B) Nazım biçimi, divan edebiyatına mahsustur.
C) Dönemin zihniyetini yansıtmaktadır.
D) Ölçü, redif ve kafiye kullanılmıştır.
E) Hece ölçüsüyle yazılmıştır.

2. (I) "Sanat için sanat" anlayışına bağlı kalarak şiirler yazan Cahit Sıtkı Tarancı; sanatta insanı, bireyi ön planda tutmuştur. (II) Sanat yaşamının başlarında Fransız şairlerinin etkisinde kalmış, daha sonra halk şiirinden de yararlanarak kendine özgü bir şiir ortaya koymuştur. (III) "Ölüm" ve "yaşama sevinci" şiirlerinde en çok işlediği temalar oluşu için "ölüm şairi" olarak anılmıştır. (IV) Sembolizm akımını benimseyen şair, *Otuz Beş Yaş* adlı şiiriyle bir şiir yarışmasında birinci olduktan sonra üne kavuşmuştur. (V) Çok yalın ve ahenkli bir şiir dili kullanmış, şiire dair görüşlerini *Ziya'ya Mektuplar* adlı manzum eserinde dile getirmiştir.

Bu parçada numaralanmış cümlelerin hangisinde bir bilgi yanlışı vardır?

- A) I B) II C) III D) IV E) V

3. Mehmet Akif Ersoy, "Bir hilal uğruna ya Rab, ne güneşler batıyor" dizesinde vatani için canını feda eden insanların yerine "güneş" sözcüğünü kullanmıştır.

Buna göre söz konusu dizede, aşağıdaki söz sanatlarından hangisinin kullanıldığı söylenebilir?

- A) Kinaye
B) Teşbih
C) İstiare
D) Teşhis
E) Mecazımürsel

4. Sürüne
Madem çoban değilsin
Ardındaki sürü ne
Beni bu hâle koyan
Sürüm sürüm sürüne

Bu dizelerle ilgili aşağıda verilenlerin hangisi yanlıştır?

- A) Kesik mâni örneğidir.
B) Cinaslı kafiye kullanılmıştır.
C) Hecenin 7'li ölçüsüyle söylenmiştir.
D) Anonim halk şiiri ürünlerinden biridir.
E) Kendine özgü ezgisi olan nazım biçimlerinden biridir.

5. Âşık Ömer geldi ise
Hak inâyet kıldı ise
Ferhat dağı deldi ise
Ben koyam dağı dağ üzre

Bu dizelerin şairi olan sanatçı için aşağıda verilen bilgilerin hangisi yanlıştır?

- A) En çok şiir veren halk şairi olmuştur.
B) Murabba türünün en başarılı şairidir.
C) Hem heceyi hem de aruzu kullanmıştır.
D) Saz şairleri arasında "üstat" kabul edilmiştir.
E) Bir Divan'ı ve "Şâirname" adlı bir eseri vardır.

6. I. Dünyada tek murada
II. Gül ermiş de gülermiş
III. Bülbül ile gül ermiş
IV. Gül dalında gülermiş

Yukarıda karışık bir sıra ile verilen numaralanmış dizeler, aşağıdakilerin hangisi şeklinde sıralanırsa içerik ve biçimsel özellikleri bakımından kuralına uygun bir mâni elde edilmiş olur?

- A) I - III - II - IV B) II - III - IV - I
C) II - IV - I - III D) IV - III - I - II
E) IV - II - III - I



ÜNİTE TARAMA TESTİ

7. Aşağıdaki beyitlerden hangisi, bir mesneviden alınmış olabilir?

- A) Bedbaht o hakikat anlaşılmaz
Şanın bu cihanda layıkın bu
- B) Bir zâtı ki irşad ede Hak kim eder idlâl
Bir şahsı ki idlâl ede Hak kim eder irşad
- C) Şirin için âh eyledi bu kûhta Ferhad
Mecnûn dahi Leyli için etti nice feryad
- D) Ederse dil yeri vardır vedâ-yı mülk-i vücud
Garibe yer bulunurmuş âdem diyârında
- E) Hücüm emri alınca o şir-peykerler
Ne dağ mukavvemet eyler ne burç u istihkâm

8. Din dışı divan şiirinin Anadolu'daki kurucusu kabul edilen şairin, elimizde bir kasidesiyle dokuz gazeli mevcuttur. III. Keykubat'ın emriyle Farsça bir *Selçuklu Şehnâmesi* yazmıştır. Horasan'dan Anadolu'ya gelerek Selçuklu sarayına giren şair, aşk ve şarap şiirleri kaleme almıştır.

Bu parçada tanıtılan divan şairi aşağıdakilerden hangisidir?

- A) Hoca Dehhâni
- B) Kadı Burhanettin
- C) Bağdatlı Ruhi
- D) Ali Şir Nevaî
- E) Ahmedi

9. 1909-1912 yılları arasında, sadece üç yıl varlığını koruyabilen Fecriati topluluğu, edebiyatımıza köklü bir yenilik getiremediği için ve sanat anlayışlarında birlik sağlayamadıkları için kısa sürede dağılmıştır.

Bu parçadaki altı çizili sözün yerine aşağıdakilerin hangisi getirilebilir?

- A) Batılı şiir anlayışından uzaklaşmalar başladığı için
- B) Servetifünun topluluğunun devamı olduğu için
- C) dönemin siyasi baskılarından çekindikleri için
- D) şiirde sembolizm akımından etkilendiği için
- E) şiiri, diğer türlerden üstün tuttıkları için

10. Aşağıdaki eserlerden hangisi, ötekilerden farklı bir edebî dönemin ürünüdür?

- A) *Hacle*
- B) *Nağme-i Seher*
- C) *Tercüme-i Manzume*
- D) *Hatıra-ı Şebâb*
- E) *Rûbab-ı Şikeste*

11. Aşağıdaki eserlerin hangisi, Beş Hececiler topluluğuna mensup şairlerden birine ait değildir?

- A) *Gönülden Sesler*
- B) *Sonsuzluk Kervanı*
- C) *Cenk Duyguları*
- D) *Çoban Çeşmesi*
- E) *Akından Akına*

12. Fakirlik, cehalet, ahlaksızlık, taklitçilik, inançsızlık gibi konularda yazmayı tercih eden şairin Tefvik Fikret ile girdiği tartışmalar dikkat çekmiştir. İslamcı dünya görüşü ile tanınan sanatçı *Seyfi Baba*, *Meyhane*, *Küfe*, *Çanakkale Şehitlerine* gibi şiirleri kaleme almıştır.

Bu parçada söz edilen şair, aşağıdakilerden hangisidir?

- A) Ahmet Haşim
- B) Cenap Şahabettin
- C) Mehmet Akif Ersoy
- D) Yahya Kemal Beyatlı
- E) Mehmet Emin Yurdakul



TEST 1 : Roman Türünün Özellikleri, Tarihsel Gelişimi ve Unsurları - 1

1. Romanlar, işlediği konulara göre çeşitli adlar alır.

Buna göre aşağıdakilerden hangisi roman çeşitlerinden biri değildir?

- A) Tarihî roman
- B) Sosyal roman
- C) Psikolojik roman
- D) Dramatik roman
- E) Egzotik roman

2. I. Yaşanmış ya da yaşanabilecek olayları yer ve zaman belirterek salt gerçeğe uygun yansıtan eserlerdir.
II. Betimleme ve psikolojik çözümleme, romanın olmazsa olmazlarıdır.
III. Türk edebiyatında ilk örneği Tanzimat Dönemi'nde verilmiştir.
IV. Romanın teması, yazıldığı dönemin ve yazarın zihniyetini içerir.
V. Dünya edebiyatında modern romanın ilk örneği, 17. yüzyılda İspanyol yazar Cervantes'in yazdığı *Don Kişot*'tur.

Yukarıdaki numaralanmış cümlelerin hangisinde roman türü ile ilgili yanlış bir bilgi verilmiştir?

- A) I
- B) II
- C) III
- D) IV
- E) V

3. **Aşağıdakilerden hangisi roman ile hikâye türlerinin benzer özelliklerinden biri değildir?**

- A) Kişilerin ayrıntılı tanıtılmaları
- B) Anlatmaya dayalı türler olmaları
- C) Serim, düğüm, çözüm bölümlerinden oluşmaları
- D) Yer, zaman, kişi ve olay öğelerinden beslenmeleri
- E) Dilin ağırlıklı olarak sanatsal işlevde kullanıldığı türler olmaları

4. **Aşağıdakilerden hangisi romanın yapı unsurlarından biri değildir?**

- A) Olay
- B) Yer (mekân)
- C) Zaman
- D) Kişiler
- E) Zihniyet

5. Romanın bir anlatıcısı vardır. Bu anlatıcı, romanda olup biten her şeyi okuyucuya aktaran kişidir. Anlatıcı, kahramanların iç dünyalarında olup bitenleri de biliyor ve aktarıyorsa eserinde ---- kullanmış demektir.

Bu parçada boş bırakılan yere aşağıdakilerden hangisi getirilmelidir?

- A) gözlemci (müşahit) bakış açısı
- B) ilahi (tanrısal) bakış açısı
- C) kahraman bakış açısı
- D) geriye dönüş tekniği
- E) bilinç akışı tekniği

6. Roman, Türk edebiyatına Tanzimat Dönemi'nde girmiş Batılı türlerden biridir. Ancak edebiyatımızda romanın olmadığı dönemlerde olaya dayalı uzun soluklu anlatıcılık ihtiyacı, farklı türlerle karşılanmıştır.

Aşağıdakilerden hangisi, bu parçadaki altı çizili sözü karşılayabilecek türlerden biri değildir?

- A) Halk hikâyeleri
- B) Meddah hikâyeleri
- C) Hz. Ali Cenknâmeleri
- D) Şuara tezkireleri
- E) Dede Korkut Hikâyeleri



7. • Kişilerin iç dünyasını okuyucuya aracasız aktarmayı hedefleyen bir tekniktir.
- Kahramanın kendi kendine sessiz konuşmasıdır.
 - Kahramanın düşünceleri, konuşma diline yakın bir anlatımla okuyucuya aktarılır.

Yukarıda, öyküleyici anlatımda kullanılan yöntemlerden hangisine yönelik bilgiler yer almaktadır?

- A) İç monolog (iç konuşma)
- B) Laytmotif (ana motif)
- C) Parodi (yanılsama)
- D) Geriye dönüş
- E) Bilinç akışı

8. Romanlar, konularına göre isim almanın yanı sıra yazarlarının mensubu olduğu ve ilkelerine uygun ürünler ortaya koyduğu edebî akımlara göre de isim alır.

Buna göre aşağıdakilerden hangisi akımlarına göre roman çeşitlerinden biri olamaz?

- A) Romantik roman
- B) Sembolik roman
- C) Realist roman
- D) Natüralist roman
- E) Postmodern roman

9. Postmodern roman türünde yazar, dış dünyayı olduğu gibi yansıtmaktan kaçınır; gerçekliği temsil etmekten çok, anlam çoğulluğunu hedefler.

Buna göre aşağıdakilerden hangisi postmodern roman örnekleri arasında yer almaz?

- A) *Benim Adım Kırmızı* (Orhan Pamuk)
- B) *Mai ve Siyah* (Halit Ziya Uşaklıgil)
- C) *Sevgili Arsız Ölüm* (Latife Tekin)
- D) *Tutunamayanlar* (Oğuz Atay)
- E) *Bit Palas* (Elif Şafak)

10. **Aşağıdakilerden hangisi, bir sosyal romanda ele alınabilecek konulardan biri olamaz?**

- A) İhtilaller
- B) Yoksulluk
- C) Sınıf kavgaları
- D) Köyden kente göç
- E) Gerçeklerden kaçış

11. Bilim kurgu, henüz kullanımda olmayan bilim ve teknoloji öğelerini kullanarak yakın ya da uzak gelecekle ilgili öyküler, serüvenler oluşturmaktır. Edebiyatta bilim kurgu romanlarının ilk örneklerini 19. yüzyılda ---- vermeye başlamıştır.

Bu parçada boş bırakılan yere aşağıdakilerden hangisi getirilmelidir?

- A) Jules Verne
- B) John Steinbeck
- C) Albert Camus
- D) Victor Hugo
- E) Tolstoy

12. Tanzimat Dönemi'ne kadar Türk edebiyatında romanın yerini masal, efsane, mesnevi gibi türler tutmuştur. Roman, Türk edebiyatına Tanzimat Dönemi'nde çeviriler yoluyla girmiştir. Edebiyatımızdaki ilk çeviri roman, Yusuf Kâmil Paşa'nın Fransız yazar Fenelon'dan çevirdiği ---- adlı eserdir.

Bu parçada boş bırakılan yere aşağıdakilerden hangisi getirilmelidir?

- A) *Taaşşuk-ı Talat ve Fitnat*
- B) *Şair Evlenmesi*
- C) *Sergüzeşt*
- D) *Telemak*
- E) *İntibah*

TEST 5 : Tanzimat ve Servetifünun Dönemlerinde Roman - 2

1. (I) Roman, Tanzimat Dönemi'nde çeviri yoluyla Batı'dan Türk edebiyatına girmiş yazınsal türlerden biridir. (II) Yusuf Kâmil Paşa'nın 1859'da Fenelon'dan çevirdiği *Telemak*, edebiyatımızın ilk çeviri romanıdır. (III) Bu eser, Odise'nin oğlu Telemak'ın serüvenlerinin anlatıldığı, eğitici amaç taşıyan bir romandır. (IV) Dili oldukça ağır olan *Telemak* adlı romanı, ikinci kez Ahmet Vefik Paşa çevirmiştir. (V) Halit Ziya Uşaklıgil, *Mai ve Siyah* adlı romanını, Türk edebiyatına çevrilen ilk roman olan bu eserden etkilenecek kalem almıştır.

Bu parçada numaralanmış cümlelerin hangisinde bir bilgi yanlışı vardır?

- A) I B) II C) III D) IV E) V

2. Ali Bey, varlıklı bir ailenin özel eğitim-öğretimle yetiştirilmiş ve yirmili yaşlarda tek çocuğudur. Gösterişten, çok para harcamaktan hoşlanan; ince, kibar ama çok toy bir gençtir. Babasının ölümünü bir türlü kabullenemez ve kendini melankoliye kaptırır.

Bu parçada başkahramanının bazı özellikleriyle verildiği roman aşağıdakilerden hangisidir?

- A) *Sergüzeşt*
B) *Karabibik*
C) *Cezmi*
D) *Mai ve Siyah*
E) *İntibah*

3. Yaşanmış ya da yaşanabilecek olayların, zamana ve kişilere bağlı olarak anlatıldığı yapıtlara roman denir. Roman türü, edebiyatımıza Tanzimat edebiyatı ile girmiş yeni türlerden biridir. Bu türün bizdeki ilk örneği ---- adlı eserdir. Tanzimat Dönemi sanatçıları, roman türünde birçok eser vermiş olmakla birlikte roman, Servetifünun Dönemi'nden itibaren olgunluk düzeyine ulaşabilmiştir. ----, edebiyatımızda Batılı anlamda yazılmış ilk roman kabul edilmektedir.

Bu parçada boş bırakılan yerlere, aşağıda verilenlerin hangileri sırasıyla getirilmelidir?

- A) *Karabibik* - *Çalılık Konak*
B) *Araba Sevdası* - *Eylül*
C) *İntibah* - *Kiralık Konak*
D) *Telemak* - *Aşk-ı Memnu*
E) *Taaşşuk-ı Talat ve Fitnat* - *Mai ve Siyah*

4. **Tanzimat ve Servetifünun Dönemi romanlarının karşılaştırıldığı aşağıdaki seçeneklerin hangisinde bir yanlışlık yapılmıştır?**

- A) Tanzimat Dönemi'nde teknik bakımdan kusurlu olan roman, Servetifünun Dönemi'nde güçlenmiştir.
B) Tanzimat romanlarında romantizm etkiliyken Servetifünun romanında realizm etkili olmuştur.
C) Servetifünun romanlarında, Tanzimat romanında olduğu gibi olayın akışı kesilmemiştir.
D) Tanzimat romanlarında aydın kesimin yaşamı, Servetifünun romanında ise halkın yaşayışı işlenmiştir.
E) Tanzimat romanlarında sıkça yer bulan sosyal konular, Servetifünun romanlarında işlenmemiştir.

5. **Namık Kemal'le ilgili olarak aşağıda verilen bilgilerin hangisinde bir yanlışlık vardır?**

- A) Edebiyatımızın ilk edebî ve tarihî romanlarının yazarıdır.
B) Klasisizm akımının edebiyatımızdaki ilk temsilcilerinden biri olmuştur.
C) *Tahrib-i Harabat* adlı eserinde Ziya Paşa'nın *Harabat* adlı antolojisini eleştirmiştir.
D) Eserlerinde genellikle toplumsal konuları ve vatan, hürriyet, milliyet kavramlarını işlemiştir.
E) Edebiyatı, topluma yarar sağlamak, düşüncelerini halka yaymak için bir araç olarak kullanmıştır.

6. Yaşanmış ya da yaşanabilecek olayların belli bir kurgu içinde anlatılmasıyla elde edilen edebî türe "roman" denir. Roman türü, edebiyatımıza ilk kez Tanzimat Dönemi'nde girmiş ve bu türün ilk örneklerini de Tanzimat edebiyatı sanatçıları vermiştir.

Buna göre edebiyatımızda ilk olma özelliğine sahip aşağıdaki romanların hangisi bu parçada sözü edilen döneme ait değildir?

- A) İlk yerli roman (*Taaşşuk-ı Talat ve Fitnat*)
B) İlk çeviri roman (*Telemak*)
C) İlk psikolojik roman (*Eylül*)
D) İlk köy romanı (*Karabibik*)
E) İlk edebî roman (*İntibah*)



7. Aşağıda verilen yazar-eser-tür eşleştirmelerinden hangisinde yanlışlık yapılmıştır?

- A) Namık Kemal - *Cezmi* - roman
- B) Sami Paşazade Sezai - *İclal* - roman
- C) Nabizade Nazım - *Zavallı Kız* - hikâye
- D) Rezaizade Mahmut Ekrem - *Şemsa* - hikâye
- E) Ahmet Mithat Efendi - *Kıssadan Hisse* - hikâye

8. 1872 Kasım ayında yazılmaya başlanıp *Hadika* gazetesinde bölüm bölüm yayımlanarak 1873'te tamamlanan eser, Türk edebiyatının ilk yerli romanı kabul edilir. Dil yönünden kusurlu ve teknik açıdan zayıf olan eser, romantizmin etkisinde kaleme alınmıştır. Esere adını veren kişiler arasındaki acıklı aşk hikâyesini konu edinen eserde; görücü usulüyle evliliğin sakıncaları, kadın eğitimi işlenmiştir.

Bu parçada söz edilen eserin yazarı aşağıdakilerden hangisidir?

- A) Rezaizade Mahmut Ekrem
- B) Ahmet Mithat Efendi
- C) Sami Paşazade Sezai
- D) Yusuf Kâmil Paşa
- E) Şemsettin Sami

9. Halit Ziya Uşaklıgil ile ilgili aşağıda verilenlerin hangisi yanlıştır?

- A) Modern anlamda Türk romanının kurucusudur.
- B) Realizmin bütün ilkelerini başarılı bir şekilde uygulamıştır.
- C) Romanlarında gözlemci gerçekçiliği başarılı bir şekilde uygulamıştır.
- D) Türk romanını mekân olarak İstanbul dışına çıkaran ilk sanatçı olmuştur.
- E) Anlatımı tekdüzelikten kurtarmak için devrik ve eksiltili cümleler kullanmıştır.

10. Aşağıdakilerin hangisinde, aynı dönemde yazılmış romanlar bir arada verilmiştir?

- A) *Karabibik* - *Genç Kız Kalbi*
- B) *Mürebbiye* - *Araba Sevdası*
- C) *Nadide* - *Karanfil ve Yasemin*
- D) *Ferdi ve Şürekâsı* - *Yeniçeriler*
- E) *Yeryüzünde Bir Melek* - *Tecrübesiz Aşk*

11. Halit Ziya Uşaklıgil, Türk edebiyatının roman, öykü, şiir türünde başarılı eserler vermiş önemli bir sanatçısıdır. Yazar, Ömer Behiç adlı kahramanının başından geçen serüvenleri anlattığı ---- romanında bir yasak ilişkiyi konu edinmiştir.

Bu parçada boş bırakılan yere aşağıdakilerden hangisi getirilmelidir?

- A) *Aşk-ı Memnu*
- B) *Kırık Hayatlar*
- C) *Mai ve Siyah*
- D) *Nemide*
- E) *Bir Ölünün Defteri*

12. 1901 yılında yazılan eser, Türk edebiyatındaki ilk psikolojik romandır. Roman, Süreyya Bey'in karısı Suat Hanım'la aile dostları Necip arasındaki yasak aşkı konu edinir. Yazar, roman kahramanlarının duygu, düşünce ve hayallerini, iç dünyalarındaki çıkmazları ele alırken ayrıntılı ruh çözümlmelerine başvurur ve başarılı psikolojik tahliller yapar.

Bu parçada tanıtılan romanın yazarı aşağıdakilerden hangisidir?

- A) Sami Paşazade Sezai
- B) Halit Ziya Uşaklıgil
- C) Şemsettin Sami
- D) Mehmet Rauf
- E) Namık Kemal

TEST 15 : Cumhuriyet Dönemi'nde Roman - 2

1. Aşağıdakilerden hangisi, Cumhuriyet Dönemi Türk edebiyatında toplumcu gerçekçi roman ve hikâye yazarlarının özelliklerinden biri değildir?

- A) Köylülerin, işçilerin ve ezilen insanların hikâyelerini yazmışlardır.
- B) Sanatlarının ana konusunu insan, toplum ve üretim ilişkileri oluşturur.
- C) Olayları ve insanı İslamî değerler bakımından değerlendirmişlerdir.
- D) Halkçılık, köycülük kavramları ile hümanist bir düşünce etrafında toplanmışlardır.
- E) Edebiyata toplumsal bir işlev yüklemiş, edebiyatı halkı aydınlatmada bir araç olarak görmüşlerdir.

2. Aşağıdakilerden hangisi, Cumhuriyet Dönemi'nde bireyin iç dünyasını esas alan roman ve hikâye anlayışını yansıtan sanatçıların özelliklerinden biri değildir?

- A) Psikoloji ve psikiyatriden yararlanmışlardır.
- B) İnsan-toprak ilişkisini anlatmış, ağılık düzenini yermişlerdir.
- C) "Rüya" ve "zaman" kavramlarını eserlerinde ön plana çıkarmışlardır.
- D) Eserlerinin biçimsel yönden de güzel olmasına özen göstermişlerdir.
- E) Medeniyet değişimlerini, ülke sorunlarını ve buna bağlı olarak bireyin yaşadığı travmaları anlatmışlardır.

3. Aşağıdakilerden hangisi, modern ve postmodern hikâye ve roman yazarlarının özellikleri arasında değildir?

- A) Gerçeklik unsurundan çok, kurmaca unsurları önemsemeleri
- B) Kurguyu oluşturan olaylar arasında neden-sonuç ilişkisini önemli görmeleri
- C) Olayları, öyküleri iç içe vermeye dayalı bir çerçeve kurma tekniğine önem vermeleri
- D) Bilinç akışı, iç monolog, geriye dönüş gibi tekniklerden sıklıkla yararlanmaları
- E) Takvimin belirlediği kronolojik zamanı değil, insanın içinde zihnen özgürce dolaşabildiği öznel zamanı önemsemeleri

4. Edebiyatımızdaki bazı şair ve yazarlarla ilgili bilgi verilen aşağıdaki cümlelerin hangisinde bir yanlışlık yapılmıştır?

- A) Divan edebiyatının ilk büyük temsilcisi, din dışı konularda yazdığı şiirleriyle tanınan Hoca Dehhanî'dir.
- B) Divan edebiyatında mahallileşme akımının öncüsü ve en büyük temsilcisi, Lale Devri şairi Nedim'dir.
- C) Namık Kemal, edebiyatımızın ilk edebî ve tarihî romanlarının yazarı, Tanzimat edebiyatının en gür sesli vatan şairidir.
- D) Ahmet Haşim, ölüm ve ayrılık temasını Türk şiirine kazandırmış, edebiyatımızın sembolist şairidir.
- E) Orhan Pamuk, Nobel Edebiyat Ödülü'nü almaya hak kazanmış ilk ve tek Türk yazardır.

5. Postmodern romancılar; tek bir konu, tek boyutlu kahraman anlayışı, tek bir anlatım biçimi ve bakış açısı, tek bir kültüre ait motifler yerine çok yönlü ve değişik unsurları bir arada kullanma yoluna gitmiştir.

Bu cümlede, aşağıdaki kavramlardan hangisine yönelik bilgiler yer almaktadır?

- A) Çoğulculuk
- B) Hümanizma
- C) Metinler arasılık
- D) Olay örgüsü
- E) Soyut gerçeklik

6. Aşağıdaki yazar-eser eşleştirmelerinin hangisinde bir yanlışlık vardır?

- A) Necati Cumalı - *Susuz Yaz*
- B) Tarık Buğra - *Yorgun Savaşçı*
- C) Cemal Süreya - *Sevda Sözleri*
- D) Orhan Kemal - *Eskici ve Oğulları*
- E) Fakir Baykurt - *Onuncu Köy*



7. Aşağıdakilerin hangisinde bir yazar, kendisine ait olmayan bir eserle birlikte verilmiştir?

- A) Memduh Şevket Esenal - *Ayaşlı ve Kiracıları*
- B) Abdülhak Şinasi Hisar - *Fahim Bey ve Biz*
- C) Samiha Ayverdi - *İbrahim Efendi Konağı*
- D) Tarık Buğra - *İbiş'in Rüyası*
- E) Peyami Safa - *Seviye Talip*

8. Türk edebiyatında hikâyeciliğe gerçekçi ve toplumcu bir anlayış getiren Sabahattin Ali; şiiir, roman, öykü türlerinde

I II III

eserler vermiş, bir de tiyatro eseri yazmış üretken bir yazardır.

Buna göre aşağıdakilerin hangisinde, Sabahattin Ali'nin bu parçada numaralandırılmış türlere dair eserleri bir arada verilmiştir?

- A) *Dağlar ve Rüzgâr - Kuyucaklı Yusuf - Ses*
- B) *Yarenlik - Bizim Koğuş - Radarın Anahtarı*
- C) *Bir Uzun Yol - Kaplumbağalar - Anadolu Garajı*
- D) *Yaşadıkça - Kürk Mantolu Madonna - Sırça Köşk*
- E) *Kızılçullu Yolu - Yağmurlar ve Topraklar - Susuz Yaz*

9. Millî Mücadele döneminde İstanbul'un durumunu anlatan siyasi konuların işlendiği bir romandır. Eserde İstanbul, romanın başkahramanı Cemal'in şahsında yansıtılmıştır. Cemal, üniversitede okumak ve çocukluk aşkı Sabiha için çocukluğunun geçtiği İstanbul'a gelir. Anadolu'daki insanlar düşmanla mücadele ederken İstanbul'dakiler kendileriyle mücadele içindedir. Eserde bu iki farklı dünyanın karşıtlığı içinde Cemal'in gözüyle İstanbul'un işgal yılları anlatılır.

Bu parçada sözü edilen roman, aşağıdakilerin hangisinde yazarıyla verilmiştir?

- A) *Sahnenin Dışındakiler* - Ahmet Hamdi Tanpınar
- B) *Panorama* - Yakup Kadri Karaosmanoğlu
- C) *Fahim Bey ve Biz* - Abdülhak Şinasi Hisar
- D) *Küçük Ağa* - Tarık Buğra
- E) *Yalnız* - Peyami Safa

10. Eser, otobiyografik bir romandır. Yazar, bu eserini kendi hayatının bir bölümünden, çocukluğunda geçirdiği kemik hastalığından esinlenerek yazmıştır. Ruhsal çözümlerinin ön plana çıktığı romanda aşk, kıskançlık, umut, sevinç, hüsrân ve kararsızlık gibi duygular; kemik rahatsızlığı yaşayan bir gencin psikolojik bunalımları çerçevesinde anlatılmıştır. Eserinde, yalnız ve hasta bir çocuğun yaşadığı sıkıntılar ve acılar içinde Nüzhet'e duyduğu çocukça aşkı ve kıskançlığı konu edinen yazar, tıp terimlerini bolca kullanmış; ansiklopedik bir yazar olduğunu bu eserinde de göstermiştir.

Bu parçada tanıtılan roman aşağıda verilenlerin hangisidir?

- A) *Dokuzuncu Hariciye Koğuşu*
- B) *Fatih-Harbiye*
- C) *Gençliğim Eyvah*
- D) *Biz İnsanlar*
- E) *Huzur*

11. Yazar, tüm romanlarında toplumun değişik katmanlarından seçtiği kişileri aracılığıyla 1950'li yıllardan itibaren Türk toplumunda görülen sosyal ve düşünsel değişiklikleri, toplumun alt katmanlarındaki insanların, özellikle çağdaşlaşma sürecindeki kadınların yaşam serüvenlerini işlemiştir. Yazdığı romanlardan ilki *Ölmeye Yatmak*, bir Cumhuriyet aydını eleştirisidir.

Bu parçada, aşağıdaki yazarların hangisinden söz edilmiştir?

- A) Pınar Kür
- B) Leyla Erbil
- C) Elif Şafak
- D) Tomris Uyar
- E) Adalet Ağaoğlu

12. Aşağıdakilerin hangisinde yazar-eser eşleştirmesinde yanlışlık yapılmıştır?

- A) Sevgi Soysal - *Yenişehir'de Bir Öğle Vakti*
- B) Ayla Kutlu - *Ateş Üstünde Yürümek*
- C) Ahmet Ümit - *Sultanı Öldürmek*
- D) Oya Baydar - *Kedi Mektupları*
- E) Nazlı Eray - *Unutma Bahçesi*

EXTRA SARMAL DENEME SINAVI

3



1. Koroğlu düşer mi yine şanımdan
Ayırır çoğunu er meydanından
Kırat köpüğünden düşman kanından
Çevrem dolup şalvar ıslanmalıdır

Bu dördlük, aşağıdaki nazım türlerinden hangisinin örneğidir?

- A) Güzelleme B) Koçaklama C) Taşlama
D) Varsağı E) Ağıt

2. Şiirlerinde toplumsal gerçekçi anlayışla hareket eden şair; ilk şiirlerini ölçülü ve kafiyeli, sonraki şiirlerini ise serbest tarzda yazmıştır. Şiirin yanı sıra edebiyat tarihi alanındaki çalışmalarıyla da tanınmıştır. *Tomurcuk, Zevklerin ve Hülyaların Şiirleri, Giderayak, Acılar Dönemi* gibi şiir türündeki eserlerin şairi olan sanatçı; hikâye türünde de eserler kaleme almıştır.

Bu parçada söz edilen şair, aşağıdakilerden hangisidir?

- A) Arif Damar
B) Attila İlhan
C) Gülten Akın
D) Şükran Kurdakul
E) Ceyhun Atuf Kansu

3. Çok yönlü bir sanatçı olup yazar ve şairliğinin yanı sıra ressamlığıyla da tanınmıştır. "Sözcüklerle resim yapan adam" olarak nitelenmiş ve şiirlerinde ressamlığın verdiği bakış açısıyla âdeta renkli tablolar çizmiştir. Halk edebiyatının masal, şiir, deyiş gibi türlerine karşı duyduğu hayranlık şiirlerine yansımış; biçim, ölçü, uyak kaygısı taşımamıştır. Şiirlerini doğal ve akıcı bir üslupla yazan şair; *Dol Karabakır Dol, Karadut, Yaradana Mektuplar* gibi eserleriyle tanınmıştır.

Bu parçada söz edilen sanatçı aşağıdakilerden hangisidir?

- A) Cahit Külebi
B) Kemalettin Kamu
C) Bedri Rahmi Eyüboğlu
D) Ahmet Hamdi Tanpınar
E) Sabahattin Kudret Aksal

4. 11 yaşında saza başlayan ve Kars'ın usta âşıklarından olan babasının yanında yetişen şair, güçlü bir doğaçlama yeteneğine sahiptir. Atışma, taşlama, dudakdeğmez, muamma, memleket türküsü dallarında girdiği birçok yarışmada sürekli birincilik kazanmıştır. Folklor alanında çalışmış, birçok halk hikâyesini sazıyla dile getirmiştir. "Öğretmen, Dertli Bülbül, Yaradan" şiirleriyle ünlü olan ozan, kasetler ve plaklar da doldurmuş; çeşitli ülkelerde konserler vermiştir.

Bu parçada sözü edilen âşık, aşağıdakilerden hangisidir?

- A) Âşık Veysel
B) Neşet Ertaş
C) Şeref Taşlıova
D) Mahzuni Şerif
E) Murat Çobanoğlu

5. Edebiyatın işlevinin emekçi kitlelerin bilinçlendirilmesi olduğunu savunan yazar, eserlerinde Atatürk ilkelerini toplumsalculukla bağdaştırmaya çalışmıştır. Eserlerinde, gazetecilikten gelme bir alışkanlıkla biçim kaygısı gütmemiş; yalın bir üslup kullanmıştır. *Silindir Şapka Giyen Köylü, Bir Şehrin Ruhü, Çıkrıklar Durunca* gibi eserleriyle bilinen yazar; eleştirel gerçekçilik akımının önde gelen sanatçıları arasında olmuştur.

Bu parçada söz edilen yazar aşağıdakilerden hangisidir?

- A) Nahit Sırrı Örik
B) Reşat Enis Aygen
C) Sadri Ertem
D) Sabahattin Ali
E) Kemal Bilbaşar

6. **Aşağıdakilerden hangisi, Tanzimat'ın ikinci döneminde roman türünde görülen özelliklerden biri değildir?**

- A) Roman kahramanları tek yönlü ele alınarak ya çok iyi ya da çok kötü olarak tanıtılmıştır.
B) Yazarlar, eserlerinde kişiliklerini gizlemiş; olayın akışına pek müdahale etmemiştir.
C) Realizm ve natüralizm akımlarının etkisi görülmektedir.
D) Gözlem yoluyla gerçekçi betimlemeler yapılmıştır.
E) Abartma ve rastlantılardan kaçınılmıştır.

7. Cumhuriyet Dönemi Türk edebiyatında dinî duyarlılıkları yansıtan anlayışın bir yazarı olan Samiha Ayverdi, ---- adlı romanında cemaatle bağı zayıf, ailesi üzerinde etkisiz olan İmam Halis Efendi'nin kişisel dönüşümü üzerinden Balkan Savaşı yıllarındaki muhacirlerin durumunu, insanların sosyal ve ahlakî değişimlerini irdelemiştir. Yazar, ---- adlı romanında ise Osmanlının kültürel ve maddi zenginliğini temsil eden bir konağın, konak sahibinin vefatından sonra damatları tarafından ele geçirilişini ve kızlarının sefaletle düşüşünü anlatmıştır.

Bu parçada boş bırakılan yerlere, aşağıdakilerin hangisinde verilenler sırasıyla getirilmelidir?

- A) *Mesihpaşa İmamı - İbrahim Efendi Konağı*
B) *Aşk Budur - Çamlıca'daki Eniştemiz*
C) *Batmayan Gün - Kiralık Konak*
D) *Son Menzil - İnsan ve Şeytan*
E) *Nur Baba - Yaprak Dökümü*

8. Tasavvuf; Allah'ın varlığını, birliğini, niteliğini ve evrenin oluşumunu varlık birliğiyle, yaratılanla yaratanın bir oluşu, aynı kaynaktan gelişti anlayışıyla açıklayan dinsel ve felsefi akımdır. Bu akım, Türk edebiyatında başta divan edebiyatı olmak üzere halk edebiyatının tekke kolunda ve Cumhuriyet Dönemi Türk edebiyatının dinî duyarlılıkla yapıtlar veren yazarlarında etkisini göstermiştir.

Buna göre tasavvuf akımının Türk edebiyatına mensup aşağıdaki sanatçılardan hangisi üzerinde etkili olduğu söylenemez?

- A) Şeyh Galip
B) Karacaoğlan
C) İskender Pala
D) Nazan Bekiroğlu
E) Samiha Ayverdi

9. Sanatçı, edebiyata şiirler yazarak başlamıştır. İkinci takma adıyla çevirdiği Mayk Hammer polis romanlarının gördüğü ilgi üzerine bu kitapların benzerlerini yazmıştır. Bu öykülerin kişileri; köylü, kasabalı, kentte çalışan gurbetçi tipleridir. Yazar, bu metinlerle birlikte toplumcu gerçekçi çizgiye ulaşmıştır. Çankırı, Çorum dolaylarında geçen *Sağırdere*, *Körduman*, *Köyün Kamburu*, *Rahmet Yolları Kesti* gibi birçok eserinde, köye ve köylünün sorunlarına yönelik temalar üzerinde yoğunlaşmıştır.

Bu parçada sözü edilen yazar aşağıdakilerden hangisidir?

- A) Yaşar Kemal
B) Orhan Kemal
C) Kemal Tahir
D) Kemal Bilbaşar
E) Fakir Baykurt

10. Eser, yapıtlarında kendine özgü bir dünya oluşturmayı başarmış Yaşar Kemal'in *Dağın Öteki Yüzü* üçlemesinin ikinci kitabıdır. Romanda, Çukurova'da umduklarını bulamadan dönen köylülerin borç batağına düşmeleri, borçtan dolayı yaşadıkları korkular, içinde buldukları açmazlar, bir ermiş yaratıp ona sığınmaları anlatılmıştır. Köyün muhtarı Sefer ile köylünün zorla ermiş yaptığı Mehmet Taşbaş arasındaki olaylar, romanda destansı bir anlatımla verilmiştir.

Bu parçada tanıtılan roman, aşağıdakilerden hangisidir?

- A) *Demirciler Çarşısı Cinayeti*
B) *Üç Anadolu Efsanesi*
C) *Yer Demir Gök Bakır*
D) *Ağrı Dağı Efsanesi*
E) *İnce Memed*

11. Romanda, İkinci Dünya Savaşı yıllarında tıp öğrenimi gören ve materyalist görüşe sahip olan Ferit'in varlık sorunundan bocalayıp bunalıma girmesi, sonra mistik dünya görüşünde karar kılıp huzura kavuşması anlatılır. Psikolojik ve sosyolojik tahlilleri olan romanda yazar, insanlığın içindeki bunalıma çözüm olarak ruhçu dünya görüşünü savunur. Romanın kahramanı Ferit, karşılaştığı doğaüstü olaylara kendince çözümler bulamayan ve bu yüzden ikilemler yaşayan materyalist düşünceli bir gençtir. Çevresindekilerin telkinleri ve yaşadıklarıyla bu tereddütlerinden kurtulup huzura ermiştir.

Bu parçada sözü edilen roman aşağıdakilerden hangisidir?

- A) *Matmazel Noraliya'nın Koltuğu*
B) *Bir Tereddüdün Romanı*
C) *Sahnenin Dışındakiler*
D) *Siyah Kehribar*
E) *Yaşayan Ölü*

12. Sıradan insanların en basit hâllerini bile eserlerine konu olarak alan Memduh Şevket Esendal, ---- adlı romanında zengin bir insan olan İbrahim Efendi'nin oda oda kiraya verdiği evindeki bir odanın banka memuru olan kiracısının ağzından, öteki odalarda oturanları ve birbirleriyle olan ilişkilerini anlatmıştır.

Bu parçada boş bırakılan yere aşağıdakilerden hangisi getirilmelidir?

- A) *Matmazel Noraliya'nın Koltuğu*
B) *Çamlıca'daki Eniştemiz*
C) *İbrahim Efendi Konağı*
D) *Ayaşlı ve Kiracıları*
E) *Vassaf Bey*

13. Rus hikâyeci Çehov'un adıyla anılan durum hikâyesinin Türk edebiyatındaki en önemli temsilcisi olan yazar, toplumsal sorunlardan çok, aydın bireyin, küçük adamın dünyasına yönelmiştir. Alışılmış öykü yapısını kırmış ve yeni bir öykü anlayışı geliştirmiştir. Öykülerinde genellikle insanın anlık bir duygusunu, bir izlenimi sağlam bir üslupla anlatmıştır. Gözleme dayanan gerçekçi bir anlatımı olan yazar, "deniz ve İstanbul hikâyecisi" olarak tanınmıştır.

Aşağıdakilerden hangisi, bu parçada tanıtılan yazara ait eserlerden biri değildir?

- A) *Alemdağ'da Var Bir Yılan*
B) *Yağmur Beklerken*
C) *Mahkeme Kapısı*
D) *Mahalle Kahvesi*
E) *Havada Bulut*

14. "Kalmak, kalmak" diyoruz ama sanat eserleri gerçekten kalıyor mu? İki bin yıldan fazladır Homeros'un destanları yaşıyor diyoruz, sahiden yaşıyor mu? Fuzuli, Baki veya daha yakın çağların sanatçıları, mesela Balzac ile Stendhal, bugün okunuyorlar mı? Bu sorulara cevap vermek zordur. Bugün, okurların çoğunun aradığı, yeni kitaplardır. Çünkü okurların çoğu, okudukları kitaplarda kendilerini, kendi zamanlarını görmek isterler. Eski kitaplardan da alırlar ama onları okumazlar, bir rafa koyup bırakırlar. Bunun için kalmak, bir bakıma, bir masal olmak, dillerde bir efsane olmak demektir.

Buna göre aşağıdakilerden hangisi, günümüz okuyucusunun kendilerini ve kendi zamanlarını görebilecekleri romanlardan biri değildir?

- A) *Şu Çılgın Türkler*
B) *Yüksek Topuklar*
C) *Beyoğlu Rapsodisi*
D) *Masumiyet Müzesi*
E) *Çamlıca'daki Eniştemiz*

EXTRA SARMAL DENEME SINAVI - 3

15. Ali; sarı benizli, fazlaca sinirli ve kanı oynak bir çocuktur. Her neye merak sarsa her işini bir yana bırakır, dünyayı unuttur, sadece onunla meşgul olurdu. Bir şeyi arzu eder de gerçekleştirmesinde küçük bir engele rastlarsa -arzusu ne kadar önemsiz olursa olsun- onu gerçekleştirmek için en büyük fedakârlıktan çekinmezdi.

Namık Kemal'in "İntibah" romanından alınan bu parçadan hareketle roman türü hakkında aşağıdaki çıkarımlardan hangisi yapılabilir?

- A) Dönemin zihniyetini yansıtır.
B) Kişi tahlilleri önemli yer tutar.
C) Kişiler farklı mekânlarda tasvir edilir.
D) Yazar, tarafsızlığını korumak zorundadır.
E) Olay, geniş bir zaman diliminde ele alınır.

16. (I) Tanzimat romanı, Ahmet Mithat Efendi ve Şinasi'nin etkisinde gelişmiştir. (II) Özellikle Ahmet Mithat Efendi'nin popüler üslubu, halk arasında bir okuma kültürünün oluşturulması bakımından etkili olmuştur. (III) Ahmet Mithat Efendi, romanı bir halk okulu kabul etmiştir. (IV) Bu anlayış, Tanzimat'ın diğer roman yazarlarında da (özellikle I. Tanzimat Dönemi yazarlarında) temel özellik olmuştur. (V) Türk edebiyatında romanın teknik anlamda Batılı seviyelere ulaşması ise ancak Servetifünun Dönemi'nde mümkün olmuştur.

Bu parçada numaralanmış cümlelerin hangisinde bir bilgi yanlışı vardır?

- A) I B) II C) III D) IV E) V

17. İslamiyet öncesi Türk edebiyatında ---- adı verilen av veya şölen törenlerinde söylenen lirik şiirlere ---- adı verilmiştir. Bu şiir türünün halk edebiyatındaki karşılığı ---- olmuştur. İslamiyet öncesi dönemde, ölen kimselerin arkasından söylenen şiirler ise ---- adıyla anılmıştır.

Aşağıda verilenlerin hangisi, bu parçada boş bırakılan yerlerden herhangi birine getirilemez?

- A) koşuk B) sagu C) sığır
D) koşma E) destan

18. Uykudan uyanmış şahin bakışım
Dedim sarhoş musun söylediyok yok
Ak ellerin elvan elvan kınalım
Dedim bayram mıdır söylediyok yok

Bu dördükle ilgili aşağıda verilenlerin hangisi yanlıştır?

- A) Biçim ve içerik özellikleri bakımından koşuğa benzerdir.
B) Halk edebiyatı geleneğinin özelliklerini taşımaktadır.
C) Hecenin 11'li ölçüsüyle söylenmiştir.
D) Söz sanatlarıyla yüklü bir dili vardır.
E) Bir koşmanın ilk dördlüğüdür.